

Fiche nouveautés

V16.3.0



SOMMAIRE

1	PREREQUIS.....	3
1	NOUVEAUTES	4
	Synapps	4
	Ressource Maintenance Préventive Conditionnelle	4
	Ressource Alternance Générique.....	4
	Ressource Température de non-chauffe (TNC)	4
	Ressource Ecart Mesure / Consigne.....	4
	Ressource Délestage	4
	Ressource Optimiseur : Ajout de la gestion du froid	5
	Sécurité.....	5
	Onglet MON COMPTE	6
	Nouveautés IHM : Page de Login	7
2	AMELIORATION.....	8
	Reflet état dans les Reflets.....	8
	Etiquettes des ressources	8
	Ressource Tableau de bord	8
	LoRaWAN.....	9
	Liens avec Highway	9
	BACnet.....	9
	Gestion Modem 4G (PLUG704/804 uniquement)	9
3	CORRECTION.....	9
4	A LIRE AVANT D'EFFECTUER UNE MISE-A-JOUR.....	10

1 PREREQUIS



Pour pouvoir installer la version REDY V16.3.0, il est nécessaire de mettre à jour l'OS.

Il est important de respecter l'ordre de mise à jour de l'OS et de la version REDY soit :

- 1) Mise à jour de l'OS V3.0.4 (K7) ou V1.9.1 (K4)
- 2) Mise à jour de la version REDY 16.3.0

Se référer au paragraphe 4- *A LIRE AVANT D'EFFECTUER UNE MISE-A-JOUR* concernant les bonnes pratiques.



Retrouvez ci-dessous les évolutions récentes intégrées à notre gamme REDY !

Ces fonctionnalités et améliorations sont **disponibles dès à présent** sur les équipements **REDY K7 et REDY-PC et prochainement sur K4**, afin de vous offrir toujours plus de performance, de sécurité et de flexibilité.

1 NOUVEAUTES

Synapps

Toutes les nouveautés Synapps de la dernière version 2.7.1 sont disponibles dans le REDY et une version de Studio 1.4.1 l'accompagne.

En téléchargement [ici](#).

Ressource Maintenance Préventive Conditionnelle

Suivi du nombre de démarrages et du temps de fonctionnement des équipements avec alertes à 80%/100% des seuils définis pour un équipement choisi.

[Télécharger le Manuel ici](#)

Ressource Alternance Générique

Permet de faire fonctionner différents équipements automatiquement, soit par temps cumulé soit par scénarios.

[Télécharger le Manuel ici](#)

Ressource Température de non-chauffe (TNC)

Surveillance d'une température cible sans activation du chauffage.

[Télécharger le Manuel ici](#)

Ressource Ecart Mesure / Consigne

Calcul de l'écart entre la mesure réelle et la consigne.

[Télécharger le Manuel ici](#)

Ressource Délestage

Le délestage consiste à réduire temporairement la consommation électrique en désactivant certaines charges non prioritaires afin de rester en dessous d'une puissance souscrite ou d'éviter une surcharge.

[Télécharger le Manuel ici](#)

Ressource Optimiseur : Ajout de la gestion du froid

Ajout de la gestion du froid : La ressource Optimiseur de WIT, déjà présente dans le REDY, gère désormais l'optimisation de la climatisation en plus de celle du chauffage. Conformément aux nouvelles dispositions du décret BACS en exigences réglementaires NF EN ISO 52120-1 : 2022 et rend l'installation éligible au CEE : BAT-TH-116.

Les correctifs suivants sont intégrés également :

- Limitation du temps de relance/arrêt à 10 h par défaut.
- Affichage du temps de relance/d'arrêt mesuré.
- Plus de relance si écart consigne < 0,5°C.
- Gestion d'un flux préconstruit pour températures et consignes.
- Amélioration de la clarté des graphes et échelle variable.
- Alertes possibles en cas de changement de consigne ou de relance trop lente.

[Télécharger le Manuel ici](#)

[Télécharger la bible des ressources ici](#)

Sécurité

Connexion IP :

- Limitation à 200 connexions simultanées.

Code d'accès :

- Mot de passe : passage de 15 à 31 caractères maximum. (Le minimum reste à 12 caractères.)
- Sécurisation des mots de passe (hachage et salage).



Information importante :

- 1) Avec la version 16.3.0, les codes d'accès sont désormais protégés par un système de chiffrement renforcé. Cette évolution de sécurité rend **incompatible** un retour vers une version antérieure (comme la 16.2.0).

Nous vous recommandons donc de rester sur la version 16.3.0 ou supérieure une fois la mise à jour effectuée.



L'utilisation des fonctions liées au "SessUserPath" dans le REDY ne permet plus la lecture en clair du mot de passe.

Situation rencontrée :

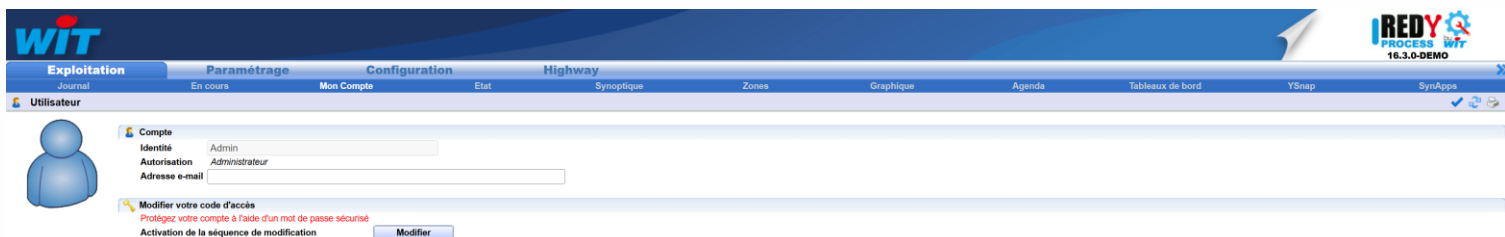
Les REDY remontant en affichage les synoptiques d'autres REDY via des eframes, sont impactés s'ils sont mis à jour en 16.3.0.

Si vous rencontrez cette situation, merci de contacter le support qui vous indiquera la marche à suivre.

Cas non impactés par le renforcement de mot de passe en 16.3.0 :

- Les Affichage de synoptiques dans une eframe à partir d'un e@sy-pilot.
- Affichage de synoptiques dans une eframe à partir d'un e@sy.
- Affichage de synoptiques sous Synapps.

Onglet MON COMPTE



Ce nouvel onglet permet de paramétrer des informations dédiées au compte utilisateur :

L'utilisateur de niveau « Exploitant » peut désormais changer son mot de passe.


Warning : Les modifications de mot de passe ne déclenchent pas de sauvegarde automatique de paramétrage. L'utilisateur devra informer son Administrateur de cette modification, afin qu'une sauvegarde de paramétrage soit réalisée.

Etablissement d'une communication HTTPS entre REDY et HIGHWAY.

- Cette fonctionnalité permet de sécuriser la communication en HTTPS de bout en bout entre le REDY et Highway.
- Du côté du REDY, il est nécessaire de paramétrer une communication « HTTPS customer » dans Configuration.
- Nouvelle gestion du proxy pour navigation plus fluide HTTPS.

Connexion	
Valide	<input checked="" type="checkbox"/>
Etat	Stop, Ok
Libellé	<input type="text" value="DataCenter"/>
Moniteur	<input type="checkbox"/>
AutoStart	<input type="checkbox"/>
Mode de la connexion	Client
Adresse Destination	frontal.wit-datacenter.com
Port Destination	80
Port destination vers le Proxy	8080
Réseau principal	LAN

Application	
Protocole	HTTPS Customer
Faire confiance au serveur	<input checked="" type="checkbox"/>

Lien	
	Highway


API de gestion des certificats HTTPS :


- Permet d'automatiser le renouvellement des certificats https via une plateforme externe de type PKI.
- Permet l'Import des nouveaux certificats dans le REDY


Accès à l'IHM du REDY

- Donner la possibilité à l'admin de bloquer l'accès IHM aux utilisateurs dédiés au protocole (TRS2, LoraWan notamment).

Nouveautés IHM : Page de Login







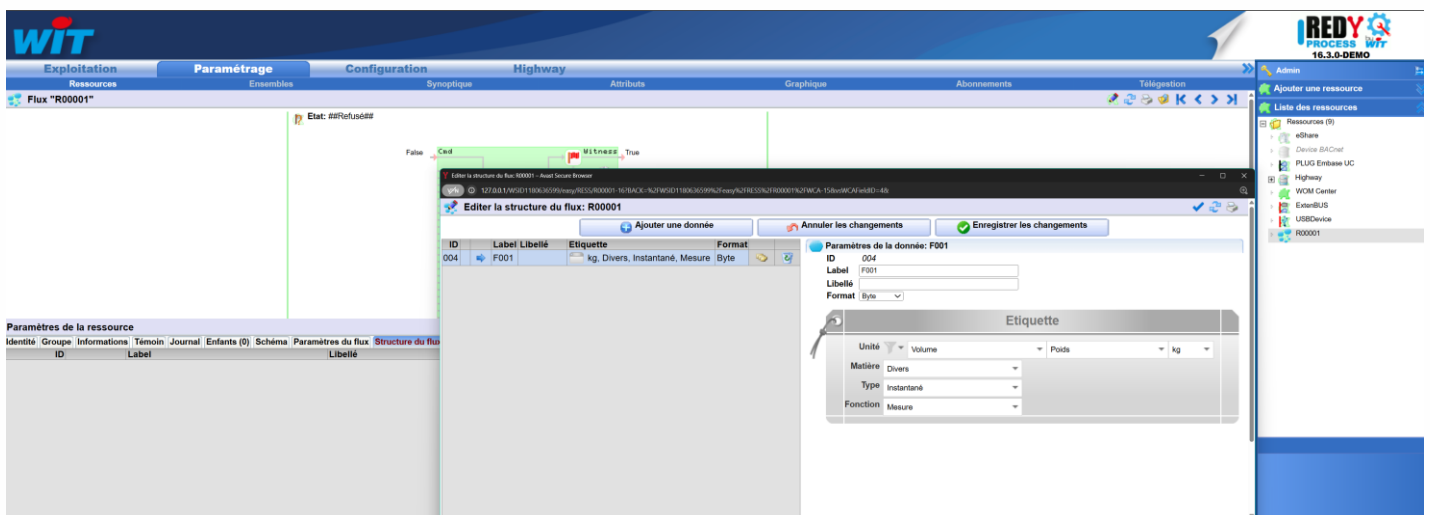
2 AMELIORATION

Reflet état dans les Reflets

Mise en commun de tout ce qui est dans le reflet état, dans les reflets dédiés des ressources.

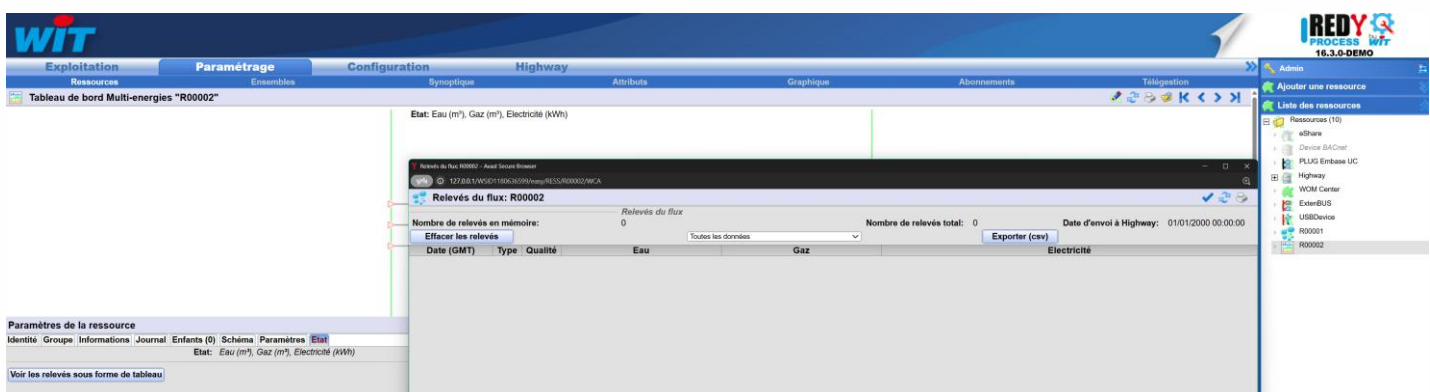
- Le string d'état actuel de la ressource,
- L'état de la witness,
- L'état de la fault
- L'heure du dernier changement d'un de ces trois éléments

Etiquettes des ressources



L'utilisateur peut désormais ajouter une information de poids dans les unités de mesure disponible sur sa ressource.

Ressource Tableau de bord



En plus de l'export en .csv, l'exploitant peut désormais voir les relevés sous forme de tableau s'il le souhaite via "l'état" de la ressource.

LoRaWAN

- Optimisation de la gestion des trames serveur.

Liens avec Highway

- Remontée de la version d'OS de l'ULI vers Highway

BACnet

- Extension du nombre de consignes autorisées dans le WeeklySchedule : augmentation de 25 à 70 consignes.

Gestion Modem 4G (PLUG704/804 uniquement)

- Ajout d'une temporisation lors du paramétrage de l'APN vers le modem.

3 CORRECTION

- **Mantis 2259** : Correction de l'affichage par écarts sur tous les flux.
- **Mantis 2258** : Correction du comportement ModBus lors de la modification de propriétés.
- **Ressource Agenda Hebdo** : Remplissage correct du champ Previous Index.
- **Protocole TRSII, dans la requête TP** : Affichage du numéro WIT-NET sur 3 ou 4 digits.
- **Mantis 2209** : Correction du comportement des vannes EnOcean Ubiwizz.
- **Mantis 2169** : Correction d'état de ressources pompe double via reflet REDY vers SYNAPPS.
- **Connexion BACnet simultanée** :
Possibilité de plusieurs connexions IP BACnet client en même temps qu'une connexion BACnet Serveur à condition d'être sur des ports différents.
Remarque : Connecter sur le même port une connexion cliente et une connexion serveur n'est pas prévu par la solution actuelle.

4 A LIRE AVANT D'EFFECTUER UNE MISE-A-JOUR



Ordre des mises à jour

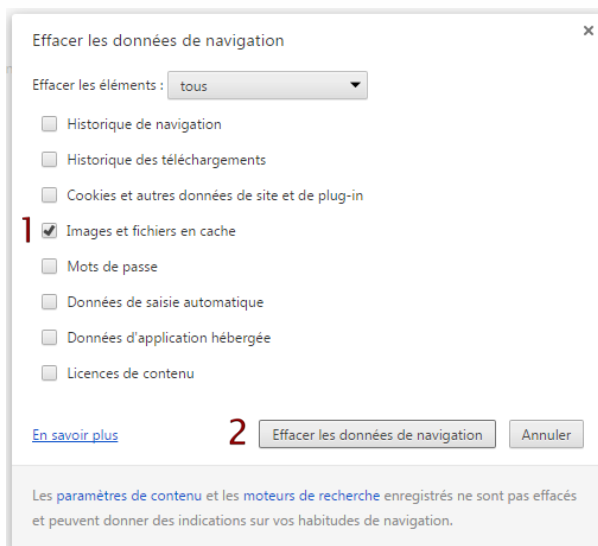
Les mises à jour sur les ULI RDY doivent impérativement respecter l'ordre suivant :

- 1) Mise à jour de l'OS (.OSPCK si existant)
- 2) Mise à jour de l'application REDY (.K4PCK ou .K7PCK)

En effet, l'application ayant besoin d'éléments se trouvant dans l'OS pour démarrer, l'ULI REDY pourrait ne pas redémarrer correctement si cet ordre n'est pas respecté, dans de rare cas, un retour SAV du REDY pourrait être nécessaire.

1. Avant toute mise-à-jour, il est vivement conseillé de réaliser une sauvegarde du paramétrage et des données ainsi qu'un export du fichier de paramétrage (PRY ou BRY).
2. Une fois la mise-à-jour effectuée, il n'est plus possible de revenir à une version antérieure sans risque d'altérer le paramétrage présent dans le système. Après chaque mise-à-jour, il est conseillé d'effacer les images en cache du navigateur en réalisant la combinaison de touches « Ctrl + Shift + Suppr » et en configurant les paramètres de la façon suivante :

Google Chrome



ATTENTION : Supprimer les « Cookies et autres données de site et de plug-in » ou « Données d'application hébergée » entraîne la suppression des applications RIA telles que Grapheur HTML5 et Agenda.



Pour tout renseignement complémentaire, notre support technique se tient à votre disposition par e-mail à hot-line@wit.fr ou par téléphone au +33 (0)4 93 19 37 30.